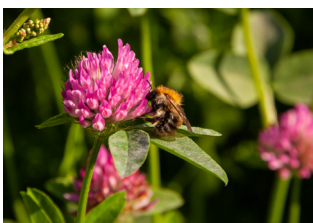
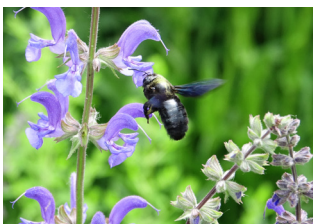


Wilde Topf-Pflanzen



Das Motto „jeder Quadratmeter zählt“ lässt sich auch umschreiben in „jeder Blumentopf zählt“. Denn mit heimischen Wildpflanzen kann jeder Balkon und jede Terrasse in eine Insektenschutzinsel verwandelt werden. Nach der naturnahen Bepflanzung eines Balkons im fünften Stock mitten in München konnte die Bewohnerin 146 Tierarten entdecken. Neben vielen Insekten kommen auch Vögel wie der Stieglitz vorbei, der gerne die Samen der Kornblumen nascht. Ein Jahr lang lebte sogar eine Eidechse auf dem Balkon, da sie genügend Nahrung und einen Unterschlupf fand. Machen auch Sie ihren Balkon zu einem Insektenparadies. Anbei erhalten Sie einige Tipps zur Pflege und Pflanzvorschläge für ein ganzjährig reichhaltiges Blütenangebot von April bis Oktober.

BEZUGSQUELLEN HEIMISCHER WILDPFLANZEN

Staudengärtnerei Eidmann in Semd
www.staudengaertnerei-eidmann.de

← Öffnungszeiten beachten



Kräuter- und Wildstauden-Gärtnerei Strickler
www.wildstauden-gaertnerei.de
(Bestellung)

PFLANZERDE OHNE TORF UND OHNE VERPACKUNG

Unkrautfreier Kompost mit Sand gemischt

Kompostierungsanlage der Stadtwerke Rodgau
www.stadtwerke-rodgau.de/entsorgung/kompostierung/

← Öffnungszeiten beachten

Bitte Gefäß mitnehmen!!!!

PFLEGE

Heimische Wildpflanzen benötigen nicht viel Pflege.

Düngung

Einmal am Anfang der Saison und einmal nach dem Rückschnitt mit etwas Hornmehl oder Schafswolle (absolut biologisch und regional, erhältlich ab Ende Mai beim NABU Rödermark) düngen.



Gießen

Fingerprobe: einen Finger ein paar Zentimeter in den Topf stecken, um zu fühlen, ob die Erde noch feucht ist. Erst dann gießen, wenn auch hier die Erde trocken ist.

Überwintern

Die genannten Stauden sind mehrjährig und können daher in ihren Töpfen an einem geschützten Ort an der Hauswand über den Winter gebracht werden. Töpfe in einen alten Kartoffelsack stecken (erhältlich beim örtlichen Landwirt um die Ecke oder auf eBay-Kleinanzeigen) und mit Schafswolle auspolstern (erhältlich ab Ende Mai beim NABU Rödermark). An frostfreien Tagen ab und an etwas gießen.

WEITERFÜHRENDE LITERATUR

Das Wildpflanzen Topfbuch. Ausdauernde Arten für Balkon, Terrasse und Garten. Lebendig, pflegeleicht, nachhaltig

Wildblumen für Balkon und Terrasse, GU Verlag



| ausdauernde Stauden für sonnige Standorte | | | | | | | | | | | |
|---|------------------------------|-----------|--------------|------|-------|-----|------|------|-----|-----|-----|
| Wissenschaftlicher Name | Deutscher Name | Höhe | Blütenfarbe | März | April | Mai | Juni | Juli | Aug | Sep | Okt |
| Potentilla verna | Frühlings-Fingerkraut | 5-10 cm | gelb | | x | x | x | | | | |
| Aster alpinus | Alpen-Aster, Wildform | 5-25 cm | blauviolett | | | x | x | x | x | | |
| Lotus corniculatus | Gewöhnlicher Hornklee | 5-30 cm | gelb | | | x | x | x | x | | |
| Campanula rotundifolia | Rundblättrige Glockenblume | 10-30 cm | blauviolett | | | | x | x | x | x | x |
| Salvia nemorosa | Steppen-Salbei | 20-50 cm | blaulila | | | | x | x | | | |
| Verbascum chaixii | Österreichische Königskerze | 50-100 cm | dunkelgelb | | | | x | x | x | | |
| Buphthalmum salicifolium | Weidenblättriges Ochsenauge | 30-70 cm | goldgelb | | | | x | x | x | x | |
| Daucus carota | Wilde Möhre | 20-100 cm | weiß | | | | x | x | x | x | |
| Scabiosa ochroleuca | Gelbe Skabiose, Wildform | 20-80 cm | blaugelb | | | | x | x | x | x | x |
| Allium lusitanicum | Berg-Lauch | 10-40 cm | purpur | | | | | x | x | | |
| Sedum telephium | Hohe Fetthenne | 20-40 cm | purpurrot | | | | | x | x | x | |
| ausdauernde Stauden für halbschattige Standorte | | | | | | | | | | | |
| Wissenschaftlicher Name | Deutscher Name | Höhe | Blütenfarbe | März | April | Mai | Juni | Juli | Aug | Sep | Okt |
| Pulmonaria officinalis | Geflecktes Lungenkraut | 5-10 cm | rosa | x | x | x | | | | | |
| Lathyrus vernus | Frühlings-Platterbse | 20-40 cm | purpur | | x | x | | | | | |
| Stellaria holostea | Echte Sternmiere | 20-60 cm | weiß | | x | x | | | | | |
| Geranium phaeum | Dunkler Storchschnabel | 50-70 cm | dunkelpurpur | | | x | x | | | | |
| Hieracium sylvaticum | Wald-Habichtskraut | 20-60 cm | gelb | | | x | x | x | x | | |
| Ajuga reptans | Krichender Günsel | 15-20 cm | blau | | | x | x | x | x | | |
| Astrantia major | Große Sterndolde | 50-70 cm | weiß | | | | x | x | x | | |
| Knautia dipsacifolia | Wald-Witwenblume | 40-80 cm | violett | | | | x | x | x | x | |
| Campanula trachelium | Nesselblättrige Glockenblume | 80-100 cm | blauviolett | | | | x | x | x | | |
| Calamintha sylvatica | Wald-Bergminze | 30-50 cm | blauviolett | | | | x | x | x | x | x |
| Salvia glutinosa | Klebriger Salbei | 40-80 cm | gelb | | | | | x | x | x | |

Wir wünschen Ihnen viel Spaß mit Ihren wilden Topf-Pflanzen und bei der Erkundung Ihrer Insektenschutzinsel.

